



# Cuprins

Contribuția ta e importantă!.....	1
În ce se pot transforma deșeurile reciclate?.....	2
Separarea deșeurilor pomește în bucătărie.....	3
Cum separăm deșeurile.....	4
Deșeuri vegetale.....	5
Ambalaje din plastic .....	6
Hârtie și carton.....	7
Deșeuri reziduale.....	8
Ambalaje din sticlă .....	9
Lemn, îmbrăcăminte și încălțăminte .....	10
Deșeuri periculoase.....	11
Deșeurile de echipamente electrice și electronice....	13
Reutilizare.....	15
Cum să avem grijă de mediu.....	16

# Contribuția ta e importantă!

Deșeurile casnice sunt resurse prețioase. Corect sortate, predate și reciclate, ele pot fi folosite pentru realizarea unor produse noi precum hârtia pentru imprimare, materiale izolante, biciclete, agrafe de birou.

**Rețineți:** reciclarea este benefică mediului înconjurător! Dacă toată lumea ar începe să colecteze separat și să predea deșeurile pe care le generează, lumea ar fi un loc mai curat și am contribui cu toții la un viitor mai bun.

## Care sunt etapele?

1  
Separați de acasă deșeurile pe care le generați în gospodărie: plastic, hârtie, sticlă, metal, baterii, surse de lumină, DEEE, etc.

2  
Dacă este cazul, împăturiți-le, presați-le pentru a ocupa cât mai puțin spațiu.

3  
Duceți-le la punctele special amenajate: clopote stradale, centre municipale de colectare, alte puncte de colectare.\*



\*Solicită informații la autoritățile locale.

# În ce se pot transforma deșeurile reciclate?



## Deșeurile alimentare vegetale

Deșeurile alimentare generează, prin compostare, biogaz pentru încălzire și produse pentru fertilizare.



## Hârtie

Hârtia poate fi transformată în „hârtie nouă”, carton pentru ambalaje, hârtie igienică.



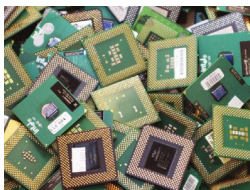
## Plastic

Ambalajele din plastic sunt reciclate în ghivece, țevi, matrițe de construcții, sacoșe și pungii.



## Metal

Deșeurile de metal sunt transformate în cuie, șuruburi, unelte, agrafe de birou, componente pentru biciclete.



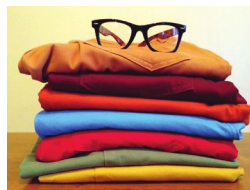
## DEEE

Echipamentele electrice conțin substanțe reciclabile precum fier, plastic, sticlă, fracții ce sunt ulterior transformate în alte obiecte.



## Sticlă

Ambalajele din sticlă sunt transformate în borcane, sticle de vin, cărămizi pentru construcții, materiale izolante.



## Îmbrăcăminte, încălțăminte și textile

Oameni mai puțin norocoși pot beneficia de obiectele de care dumneavoastră nu mai aveți nevoie.



## Uleiul vegetal uzat

Uleiul reciclat se transformă în biodiesel, iar apoi resturile rămase în săpun vegetal.



# Separarea deșeurilor pomește în bucătărie



Colectarea și separarea deșeurilor pomește în bucătărie; aici se generează cele mai multe deșeuri dintr-o gospodărie.

Sfaturi practice pentru separarea deșeurilor:

- Folosiți câte un recipient pentru fiecare tip de deșeu.
- Puteți folosi recipiente de tipul celor folosiți în mod uzual pentru gunoiul menajer, sunt foarte potriviți pentru orice tip de deșeu.
- Majoritatea furnizorilor de mobilier de bucătărie oferă diverse sisteme de recipiente care se potrivesc perfect în dulapuri sau pe rafturi.

# Cum separăm deșeurile

## Cele mai frecvente:



Ambalaje din plastic/ produse din plastic



Hârtie/ ambalaje hârtie



Ambalaje de sticlă



Ambalaje metalice: doze de aluminiu, cutii conserve



Deșeuri vegetale

## Mai rar:



Baterii



DEEE



Îmbrăcăminte, încălțăminte, textile



Ulei alimentar uzat



Deșeuri din construcții



Deșeuri periculoase: medicamente, solvenți, detergenți

## Sfaturi:

Daca nu știi deja, informează-te unde se pot duce deșeurile colectate separat.

# Deșeuri vegetale

## Cum separăm deșeurile vegetale:

### Da

- resturi de fructe și de legume proaspete sau gătit;
- resturi de pâine și cereale;
- zaț de cafea/resturi de ceai;
- păr și blană;
- haine vechi din fibre naturale (lână, bumbac, mătase) mărunțite;
- coji de ouă;
- coji de nucă;
- cenușă de la sobe (când se arde numai lemn);
- rumeguș, fân și paie;
- resturi vegetale din curte (frunze, crengi și nuiiele mărunțite, flori);
- plante de casă;
- bucăți de lemn mărunțit;
- ziare, hârtie, carton mărunțite, umede și murdare.

### Nu

- scutece;
- vată și bețișoare de urechi;
- ulei de gătit;
- oase;
- resturi de carne și pește, gătit sau proaspete;
- resturi de produse lactate (lapte, smântână, brânză, iaurt, unt, frișcă);
- ouă întregi;
- grăsimi animale;
- excremente ale animalelor de companie.



# Ambalaje din plastic

## Cum separăm ambalajele din plastic:

Clățiți ambalajele murdare din plastic cu apă rece. Dacă nu puteți curăța bine un ambalaj din plastic, îl puteți considera deșeu rezidual. Ambalajele din plastic trebuie colectate curate. Bidoanele din plastic se pot presa, pentru a o ocupa mai puțin spațiu.



### Da

- bidoane și cutii din plastic;
- cutii de carton de băuturi (tetrapack);
- folie de plastic;
- pungii din plastic;
- pahare și recipiente din plastic;
- ghivece și tăvi din plastic;
- tăvi de bucătărie din plastic;
- ambalaje de protecție din plastic (polistiren).

### Nu

- ambalajele din plastic ce nu pot fi curățate trebuie tratate ca deșeuri reziduale (folie carne, folie salam).

# Hârtie și carton

## Cum separăm hârtia și cartonul:

- Reduceți dimensiunile ambalajelor din carton prin împăturire.

### Da

- hârtie;
- ziare, reviste;
- documente;
- plicuri;
- cartoane de ouă;
- cutii de pizza necontaminate;
- hârtie de ambalat de tip kraft (maro);
- carton, carton ondulat.

### Nu

- hârtie și carton ce conțin reziduuri de mâncare;
- șervețele și hârtie de bucătărie folosite;
- hârtie de ambalat lucioasă.





# Deșeuri reziduale

Deșeurile reziduale înseamnă ceea ce rămâne după ce ați separat tot ce poate fi reciclat. Deșeurile reziduale trebuie puse într-o pungă separată. Nu uitați să legați punga înainte de a o arunca în containerul pentru deșeuri reziduale.

## Ce reprezintă deșeurile reziduale:



- resturi de carne și pește, gătite sau proaspete;
- resturi de produse lactate (lapte, smântână, brânză, iaurt, unt, frișcă);
- ouă întregi;
- grăsimi animale;
- excremente ale animalelor de companie;
- scutece/tampoane;
- cenușă de la sobe (dacă se ard și cărbuni);
- resturi vegetale din curte tratate cu pesticide;
- lemn tratat sau vopsit;
- conținutul sacului de la aspirator;
- mucusuri de țigări;
- veselă din porțelan/sticlă spartă, geamuri sparte.

Sursa: [www.anrsc.ro](http://www.anrsc.ro)

# Ambalaje din sticlă

## Cum separăm ambalajele din sticlă și metal:

- Clățiți cu apă rece ambalajele din sticlă și lăsați-le la uscat.
- Etichetele pot rămâne pe ambalaje.
- Ambalajele din sticlă trebuie duse la punctele de colectare.

### Da

- sticle de vin și alte băuturi, sticle de ulei, oțet și alte sticle albe sau colorate;
- borcane, damingene.

### Nu

- porțelan, ceramică și cristal;
- pahare de băut și farfurii;
- vase rezistente la căldură;
- oglinzi, geamuri.

## Metal și ambalaje de metal

### Da

- cutii din metal;
- cutii din metal moale, de exemplu cutii ce au conținut hrană pentru pisici;
- cutii nereturnabile de sucuri și bere;
- dopuri și capace din metal;
- folie metalică.





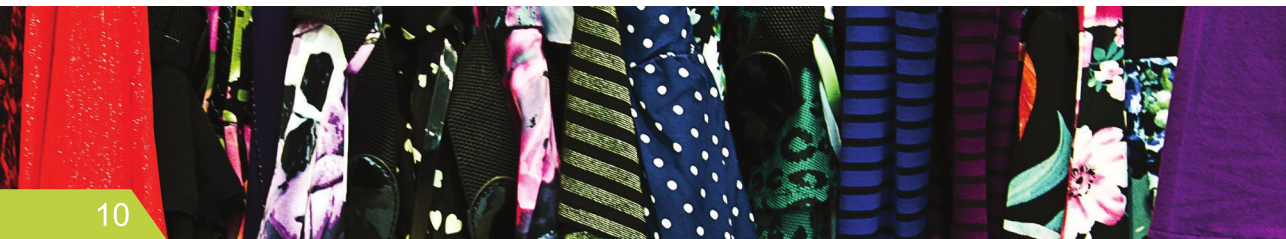
# Lemn

Deșeurile din lemn includ lemnul netratat, mobilierul din lemn și crengile. Lemnul este mărunțit și convertit în energie prin incinerare. Energia astfel obținută este utilizată în producția industrială, reducându-se astfel consumul din alte surse de energie.



# Îmbrăcăminte și încălțăminte

Obiectele de îmbrăcăminte și încălțăminte pot fi duse la centrele care le primesc. Orice lucru pe care nu îl mai folosiți și este încă într-o stare bună, poate fi folosit de persoane în situații dificile.



# Deșeuri periculoase

În fiecare an, cantități mari de deșeuri periculoase sunt aruncate într-o manieră defectuoasă. Printre aceste deșeuri se numără produse ce conțin uleiuri, vopseli, adezivi, baițuri și solvenți. Deșeurile periculoase care ajung în mediul înconjurător reprezintă un pericol pentru oameni, animale și plante.

Rețineți! Predați deșeul în recipientul original sau marcați conținutul recipientului!



## IMPORTANT!



Verificați orice obiect pe care îl aruncați; acesta poate fi marcat cu simbolul pentru deșeuri periculoase. În cazul în care nu sunteți siguri că un deșeu este de tip periculos sau nu, predăți-l la centrele speciale.

# Deșeuri periculoase



## Acestea sunt deșeuri periculoase:

- vopsea, adezivi și baițuri;
  - solvenți;
- A green square icon containing a white cross symbol.
- becuri, becuri economice și tuburi fluorescente;
  - spray-uri, inclusiv recipienti goi;
  - baterii de mașină;
- A green square icon containing a white explosion symbol, showing a central point with multiple lines radiating outwards.
- toate tipurile de baterii portabile;
  - medicamentele nefolosite sau expirate trebuie predate la farmacii;
  - pesticide, exterminanți și fertilizatori;
- A green square icon containing a white symbol of a tree with a leaf falling from it, representing environmental damage.
- agenți de curățare precum clorul, amoniul;
  - ulei;
  - azbest;
- A green square icon containing a white skull and crossbones symbol, representing toxicity.
- termometre;
  - PCB;
  - lemn tratat sub presiune;
- A green square icon containing a white symbol of a hand holding a glass, with liquid dripping from the glass, representing a spill or leak.
- extincitoare;
  - cilindre cu gas, sobe, etc.;
  - siguranțe.

# Deșeurile de echipamente electrice și electronice

Deșeurile de echipamente electrice și electronice mai sunt cunoscute ca DEEE. DEEE pot conține substanțe foarte dăunătoare mediului precum plumb, mercur, cadmiu și PCB. Aceste substanțe pot contamina mediul înconjurător și dăunează oamenilor, animalelor și plantelor.

Prea multe produse electrice și electronice de mici dimensiuni ajung la gunoi – mai ales jucării stricate, becuri și baterii.

Duceți aceste deșeuri la centrele de colectare sau la magazine – le puteți preda când achiziționați un echipament asemănător sau oricând pentru echipamente mici (orice latură mai mică de 25 cm).



# Deșeurile de echipamente electrice și electronice



## Aceste produse intră în categoria DEEE:

- telefoane mobile, ceasuri, calculatoare, MP3 playere, CD playere;
- fiare de călcat, periuțe de dinți electrice, prăjitoare, etc.;
- cabluri și unelte electrice;
- televizoare, computere, jocuri pe computer, console de jocuri;
- jocuri electrice și electronice și pantofi cu led-uri;
- alarme de incendiu;
- frigidere;
- plite electrice;
- mașini de spălat;
- uscătoare;
- radiatoare;
- lămpi și becuri economice.



# Reutilizare

Producem cantități imense de deșeuri și înlocuim produsele mai des ca oricând. Una din modalitățile de a reduce cantitatea de deșeuri este reutilizarea. Este destul de ușor să faci ca anumite obiecte să aibă o durată de viață mai lungă. De exemplu, obiecte care pot fi duse în service și de care nu mai ai nevoie pot fi donate către centre de reciclare, astfel încât alți oameni să beneficieze de ele.

## Ce poate fi reutilizat?

Decorațiuni curate, mobilier, biciclete, jucării, schiuri și tobogane sunt doar câteva exemple de obiecte care pot fi reutilizate.



## Cum să avem grijă de mediu – câteva sfaturi utile

- Investiți în produse de calitate, cu durată lungă de viață.
- Donați obiectele ce pot fi reparate către ateliere de recondiționare sau centre de reciclare.
- Evitați să achiziționați produse de unică folosință. Acestea generează cantități imense de deșeuri și majoritatea nu pot fi reciclate sau compostate.
- Cumpărați doar atât cât aveți nevoie! În acest fel, protejați mediul și economisiți bani!







**ECOTIC**  
[www.ecotic.ro](http://www.ecotic.ro)

**10** PENTRU UN  
**ANI** MEDIU CURAT



**Organizația ECOTIC**